

CHAIRE LGBTQI+

Bilan annuel 2023



Adobe Stock | #414881220



**Chaire
LGBTQI+**



Délégation interministérielle
à la lutte contre le racisme,
l'antisémitisme et la haine anti-LGBT



SOMMAIRE

2023, création de la Chaire LGBTQI+ (page 3)

Le plan d'action (page 4)

Le comité scientifique (page 5 à 6)

Le conseil d'observation (page 7)

Labélisation UNESCO (page 8)

La recherche (page 9 à 13)

La formation/enseignement (page 14)

La dissémination/débat public (page 15)

Les actions futures (page 16)

La visibilité de la Chaire (page 17)

2023

CREATION DE LA CHAIRE

Grâce à un premier financement par la DILCRAH dans le cadre du précédent plan d'action gouvernemental de lutte contre les LGBTphobies, la Chaire LGBTQI+ a été créée au printemps 2023. Elle est rattachée au laboratoire sur les Vulnérabilités et l'Innovation dans le Sport (L-VIS) de l'UCBL (Université Lyon 1).

La Chaire associe à ses travaux une pluralité de partenaires universitaires et de la recherche, aux plans national, européen, et, plus largement à l'échelle internationale. Par ailleurs, elle organise des rencontres avec les mondes politiques et associatifs, les institutions, les pouvoirs publics, les entreprises, afin d'affiner l'identification des besoins, de formuler des questionnements croisés et de produire des savoirs par et avec les personnes concernées.

Les objectifs de la Chaire :

Faire progresser les connaissances scientifiques et mettre en place des politiques et actions visant l'égalité de traitement et le respect des personnes LGBTQI+

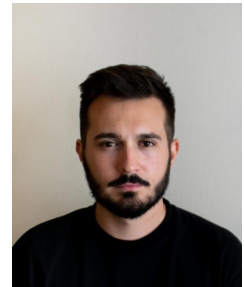
Titulaire :

Philippe Liotard, Maître de Conférences - HDR Enseignant-Chercheur



Chargé de projet :

Valentin Brouttier, Ingénieur d'études, de recherche et de formation



CHAMP DE RECHERCHE ET D'ACTION

Quoi ?	Qui ?	Domaines	Axes de travail
<ul style="list-style-type: none"> - Discriminations - Haines - Vulnérabilités - Violences - Normes 	<ul style="list-style-type: none"> - Minorités sexuelles - Minorités de genre - Minorités sexuées 	<ul style="list-style-type: none"> - Sport - Santé - Education - Toutes les sphères de vie 	<ul style="list-style-type: none"> - Recherche - Enseignement/ Formation - Dissémination/ Débat public

LE PLAN D'ACTION

Institutionnalisation de la chaire

- Création d'un comité scientifique (Donner les orientations scientifiques de la Chaire, co-organiser des projets)
- Création d'un conseil d'observation (Réseau d'action local, national, international. Déga-ger les besoins, rendre compte de la re-cherche et action de la chaire)

Axe Recherche

- Création d'un réseau de chercheur.euses
- Travail pluridisciplinaire (droit, socio, an-thropo, psycho, eco)
- Analyses complexes : hétérogénéité LGBTQI+ (communauté d'expérience mais vécus différenciés), entrecroisements des rapports sociaux (genre, classe, race, handi-cap, âge)

Axe Enseignement/ Formation

- Développement de réseaux d'intercon-naissances
- Transfert et co-production des savoirs
- Création d'une unité d'enseignement, master

Axe Dissémination/ Débat public

- Accéder à un public large
- Sensibiliser

LE COMITE SCIENTIFIQUE

La création du comité scientifique vise trois objectifs principaux :

- Se doter d'une communauté scientifique reconnue permettant de garantir la scientificité des recherches et actions menées par la chaire
- Fédérer et impulser des projets de recherches communs grâce à l'animation du réseau scientifique
- Faire connaître la chaire aux échelles locale, nationale et internationale

Le comité scientifique fournit des ressources à la chaire.

Il a pour missions d'orienter les recherches et actions vers les personnes expertes sur la base de leurs travaux, de donner un avis sur les orientations de recherche, d'expertise et d'études ainsi que sur la politique de partenariat et de programmation de la chaire. Dans cette idée, ses membres assistent la chaire dans l'élaboration de procédures d'appels à projets ; valident et supervisent le processus d'évaluation de l'activité scientifique de la chaire ; et émettent, sur la base de résultats obtenus, des recommandations.

Le comité scientifique contribue à mieux comprendre la complexité des rapports sociaux de domination dans la société notamment en prenant en compte les enjeux d'intersectionnalité, le continuum des préjudices subis par les groupes dominés et les normes hégémoniques. Il participe à expliciter les tensions autour des enjeux de lutte contre les discriminations et violences afin de les discuter et tenter de les dépasser. Il favorise une démarche de construction d'une culture commune scientifique et de référentiel d'action sur les discriminations, les violences, les vulnérabilités à l'égard des personnes issues des minorités sexuelles, sexuées et de genre. Cet objectif se co-construit avec les partenaires de la chaire pour permettre d'agir, de mobiliser en décroissant et en convergent dans la définition des problèmes. Complémentairement au comité scientifique, ces partenaires sont réunis au sein d'un conseil d'observation.

LE COMITE SCIENTIFIQUE

Conformément aux méthodes de travail pluridisciplinaires de la Chaire, le comité scientifique se compose de chercheur.euses spécialistes des minorités sexuelles, sexuées et de genre provenant de disciplines variées : sociologie, anthropologie, droit, histoire, psychologie, biologie...

Concernant le calendrier, une assemblée plénière du comité scientifique s'organisera tous les ans. La première réunion aura lieu début 2024 afin de se rencontrer, présenter et discuter les objectifs de la Chaire et échanger sur les enjeux de recherche et d'action actuels. Pour le reste, le comité scientifique fonctionnera « au projet ». Autrement dit, il sera proposé aux membres du comité de travailler sur des projets en fonction de leurs compétences et spécialités. Leur engagement dépendra donc des projets qu'ils souhaiteront développer avec la Chaire. Il peut donc se manifester par la simple participation aux réunions plénières annuelles ou par le développement de multiples projets

La composition du comité scientifique sera annoncée en janvier 2024. Plusieurs expert.es scientifiques ont déjà accepté de le rejoindre :



LE CONSEIL D'OBSERVATION

La Chaire LGBTQI+ favorise le travail en co-construction en rassemblant un conseil d'observation composé de chercheurs et de chercheuses, de représentant.es des pouvoirs publics, d'associations et d'organisations publiques ou privées impliquées dans les politiques d'égalité, de lutte contre les discriminations et de diversité.

Le conseil d'observation a pour objectif de dégager les besoins en matière de recherche comme d'action en formant un réseau d'alliances. Il favorisera ainsi l'orientation de travail partenarial de la chaire afin de développer la connaissance de problèmes publics, de contribuer à leur reconnaissance et de construire une culture commune égalitaire.

Dans son format participatif, le conseil d'observation vise donc à veiller à ce que la recherche et l'action soient connectées et orientées par des réalités de terrain, favorisant le développement de politiques opérationnelles. Pour cela un événement annuel sous forme d'ateliers de travail entre les membres de ce conseil d'observation sera organisé par la Chaire.

Le conseil d'observation suivra également l'évolution et les productions de la Chaire qui s'engage à fournir un rapport annuel et à restituer ses résultats.

La composition du conseil d'observation est évolutive au fil des partenariats lancés par la Chaire. L'objectif étant d'établir une nouvelle liste étoffée chaque année. La première assemblée du conseil d'observation est prévue pour mars 2024.

Quelques partenaires actuels à qui le statut de membre sera proposé :



Labélisation Chaire UNESCO

Une Chaire UNESCO est une équipe dirigée par une institution d'enseignement supérieur ou de recherche qui s'associe à l'UNESCO pour un projet visant à faire progresser les connaissances et les pratiques dans un domaine prioritaire commun. Le partenariat est formalisé par un accord entre le Directeur général de l'UNESCO et le responsable de l'institution qui accueille la Chaire UNESCO (Recteur, Président, Vice-Chancelier).



Les Chaires UNESCO et les réseaux UNITWIN sont reconnus comme des partenaires intellectuels de l'UNESCO. Ils seront encouragés à coopérer avec l'Organisation et ses réseaux, à prendre part aux événements organisés par l'UNESCO, à répondre aux appels à propositions et à s'engager dans les activités de l'Organisation dans leurs domaines de compétence.

La Chaire LGBTQI+ souhaite étendre son activité au niveau international et notamment par le biais des réseaux de l'UNESCO qui favorise les liens entre les « pays du nord » et les « pays du sud ». Pour cela le processus de labélisation « Chaire UNESCO » a été entamé dans l'optique d'une sélection en 2024. Outre la mise en réseau international, cette labélisation apporte une légitimité considérable à la Chaire afin de créer de nouveaux partenariats et amène une forte structure administrative et de fonds.

LA RECHERCHE

Recenser les données scientifiques existantes

Formation d'un partenariat avec le fonds Aspasie de l'Université Lyon 1 et avec la commission bibliothèque du centre LGBTI+ de Lyon. Le fonds documentaire Aspasie est un fonds de recherche interdisciplinaire sur les questions de genre. Il couvre tous les domaines de la connaissance par l'approche du genre, avec des axes forts : l'éducation, la sociologie, l'histoire, la psychologie, les sexualités... Il est accessible à la Bibliothèque Universitaire Éducation Lyon Croix-Rousse. La Chaire et le centre LGBTI+ de Lyon alimentent le fonds par des recommandations de références scientifiques. La bibliothèque en profite pour donner 5 cartes d'accès illimité au fonds aux adhérent.es du centre LGBTI+ de Lyon qui souhaiteraient consulter ou emprunter des livres.

Visibiliser les données scientifiques

Organisation d'un séminaire avec des doctorant.es et masterant.es autour des personnes trans dans le domaine du sport. le 25 mai 2023. Les temps de questions après chaque présentation des travaux en cours et le temps de discussion en fin de séance ont permis de parler épistémologie, méthode, mobilisation de terrain et de partager des ressentis. Globalement, il ressort de ce séminaire que même s'ils sont largement invisibilisé.es ou délégitimé.es, les chercheur.euses trans ainsi que les savoirs trans, sont nombreux.ses et permettent de disposer d'analyses complexes de phénomènes sociaux qu'il s'agit de combattre. La prochaine séance est prévue pour 2024 avec des enseignant.es-chercheur.euses.



Restitution des résultats d'une enquête menée au sein de la collectivité villeurbannaise sur les discriminations et comportements LGBTQI+phobes dans l'emploi. Présentation à l'INET de Strasbourg le 1er juin 2023. Enquête réalisée par Valentin Brouttier en 2022.

Organisation et cadrage scientifique d'un symposium « Libre-arbitre dans le sport. Comment le rugby s'ouvre aux personnes LGBTQI+ », le mercredi 11 octobre 2023 au Carreau du temple à Paris. Ceci dans le cadre de l'événement Rugby is my pride pour la coupe du monde de rugby hommes 2023. Le symposium a porté sur l'inclusion des personnes LGBTQI+ dans le rugby et plus largement dans le sport. Il a discuté les conditions de cette inclusion en s'appuyant sur des données scientifiques les plus contemporaines mises en regard d'initiatives innovantes. Ces réflexions développées par des chercheuses et chercheurs, des personnes expertes et/ou concernées se sont déroulées dans un format interactif, sous forme de tables rondes, favorisant le dialogue avec la salle.

Dans cet objectif de travail à la non-discrimination des sportifs et des sportives LGBTQI+, le symposium a étendu son champ d'action au-delà du rugby et a compté de nombreux partenaires qui se sont associés pour organiser l'évènement et présenter des pistes d'action : le ministère des Sports et des Jeux olympiques et paralympiques, le ministère chargé de l'égalité entre les femmes et les hommes, et de la lutte contre les discriminations, la DILCRAH, la chaire LGBTQI+ de l'université Lyon 1, la Ligue Nationale de Rugby, Les Coqs Festifs, World Rugby 2023, France 2023, la Fédération Française de Rugby, la CADET.



Le symposium a rassemblé plus de 160 personnes et à notamment permis à Amélie Oudéa-Castéra, ministre des sports d'annoncer la création d'un comité d'expert.es sur les transidentités dans le sport. La tenue de l'évènement donne actuellement lieu à des actes (vidéos, livret de synthèse) et conduit la Chaire à se mettre en lien avec le monde sportif pour développer des actions. A noter que la FFR souhaite reconduire le symposium en 2024 sur le territoire lyonnais.

Nomination à la co-présidence du groupe d'expert.es sur les transidentités de Philippe Liotard par la ministre des sports Amélie Oudéa-Castéra.

Dans un contexte de demande croissante de participation des personnes trans aux compétitions sportives de haut niveau de non homogénéité des réglementations des fédérations sportives sur le sujet, une expertise sera conduite pour examiner précisément les conditions et modalités selon lesquelles les personnes transgenres seraient susceptibles de participer aux compétitions nationales de haut niveau. Des réflexions seront également menées sur la participation des personnes intersexes.

Participation à une table ronde au MENJ (ministère de l'éducation nationale et de la recherche) abordant les thèmes «Egalité, diversité, fiertés») le 16 mai 2023 .

La table ronde a été diffusée en streaming et en partie devant un public aux personnels de centrale des 3 ministères. La captation vidéo a ensuite été réutilisée dans le cadre de formations dispensées par les administrations afin de toucher le plus grand nombre possible de des 1,3 millions d'agent.es.

Lien You tube : <https://www.youtube.com/watch?v=ZWKPPHp2dag>

Intervention scientifique lors du 3ème congrès de l'association Trans santé France/ FPATH par Philippe Liotard le vendredi 17 et samedi 18 novembre 2023 à la cité des sciences et de l'industrie à Paris. Ce congrès ouvert à toutes et tous, dans une approche inclusive et pluriprofessionnelle a notamment permis de faire un focus sur certains aspects spécifiques des parcours de transition, dans le sport ou en milieu professionnel, sur la controversée question des détransitions, ainsi que sur la réalité des accompagnements des mineurs et de leurs parents.

**3^e congrès
TRANS SANTÉ FRANCE / FPATH**

Cité des sciences et de l'industrie
PARIS

**Vendredi 17
et Samedi 18**

**NOVEMBRE
2023**

ASSOCIATION
**TRANS
SANTÉ
FRANCE**
FPATH

- Sport de haut niveau
- Insertion professionnelle
- Nullification / Nuloplastie
- Détransition / Retransition
- Accompagnement des mineurs

Vous souhaitez recevoir le lien pour vous inscrire au congrès ? Complétez le formulaire de demande en flashant ce QR Code

ou en vous rendant sur trans-sante-france.org

- 6 sessions spécialisées pour les médecins, les personnes concernées et leurs associations
- 8 sessions de communications libres et des temps d'échanges

DILCRAH
DÉPARTEMENT DE LA SEINE-SAINT-DENIS
A DÉPARTEMENT DES ÉQUIPES
ET DES ÉQUIPES

cité
sciences
et industrie

**VILLE DE
PARIS**

**Paris
centre**



Organisation d'une conférence sur « L'inclusion des personnes trans et intersexes dans le sport » le 12 octobre 2023 dans le cadre de la fête de la science et en partenariat avec la mission égalité-diversité de l'université Lyon 1. L'événement a accueilli une cinquantaine de personnes et a donné lieu à une production vidéo:

<https://www.youtube.com/watch?v=STyhjTFOy2Y>

Le sport est le lieu de multiples catégorisations, à l'image de la division femmes – hommes. Cette situation entraîne des discriminations à l'égard des personnes trans, intersexes et non-binaires.

A l'heure où les Jeux Olympiques de Paris approchent, le Comité international olympique (CIO) n'établit aucune directive uniforme quant aux critères de participation de ces personnes, laissant la décision aux fédérations internationales. En l'espèce, ces sportif.ves sont exclues de compétition par la quasi-totalité des règlements qui s'appuient sur des données biologiques largement instrumentalisées. Au regard de leurs travaux de recherche et de terrain, les intervenant.es ont donc amené leur éclairage scientifique et expert sur ces discriminations structurelles, leurs effets sur les personnes concernées et les bonnes pratiques.

Produire de nouvelles données scientifiques

Encadrements d'une première thèse avec l'accompagnement de Céline Mimault, future doctorante, par Philippe Liotard disposant d'une habilitation à diriger des recherches. La thèse porte sur les inégalités d'accès à la santé sexuelle des personnes LGBTQI+ et des travailleur.euses du sexe. Le contrat de thèse se manifeste sous forme de CIFRE pour 3 ans, à partir de janvier 2024, auprès de l'agence de la santé sexuelle à Lyon, visant la promotion de la santé des personnes LGBTQI+.

Partenariat avec le laboratoire de recherche APSY-v de Nîmes. Ce laboratoire de recherche a obtenu de l'Agence Nationale de la Recherche (ANR) un financement à hauteur de 182 000€ sur trois ans pour le projet « Health determinants Of PPeople who are Lesbian, Gay, Bisexual or Transgender » (Hope LGBT).

Porté par Elodie Charbonnier, maître de conférences HDR en psychologie clinique et psychopathologique à l'université de Nîmes, ce projet a pour objectif de décrire, analyser et comprendre les facteurs de risque et de protection de la santé psychologique des personnes LGBT+. Deux périodes seront particulièrement étudiées : la révélation de son orientation sexuelle et l'accès à la parentalité.

La chaire travaille sur la visibilité du questionnaire, de l'enquête et accompagne aux interprétations scientifiques.

Partenariat avec la mission égalité, ville inclusive et lutte contre les discriminations de Chambéry sur l'accueil des personnes LGBTQI+ dans les clubs sportifs. La Chaire accompagne la ville sur des activités de recherche :

- Aide à l'élaboration de plans d'enquêtes (choix des outils, élaboration des grilles d'entretien, des questionnaires)

- Aide au déroulement des enquêtes (traitement et interprétation des données issues des entretiens, des questionnaires)

La chaire accompagne également la ville sur des activités de formation:

- Montée en compétence des associations locales sur des thématiques spécifiques (ex : sport et LGBT+phobies, inclusion des personnes trans dans les clubs,...)

- Programme de formation au bénéfice des professionnels du territoire dans les domaines du sport, de l'éducation, de la santé

- Sessions de sensibilisation pour des publics ciblés

LA FORMATION/ENSEIGNEMENT

Constitution d'un réseau de formation

La Chaire à commencé à réunir un réseau de partenaires formateur.ices en rencontrant les associations locales lyonnaises mais également des associations sur le territoire national. Les premiers partenariats concernent principalement des expert.es des transidentités puisque la demande de formation est forte concernant l'accueil et la non-discrimination des personnes trans. On peut citer notamment les liens de la Chaire avec les associations « Le café des transidentités », « Trans santé France », et le chercheur et formateur indépendant Charlie Fabre.

Formation des partenaires de la Chaire

Dans son objectif d'adopter une démarche intégrée, la Chaire propose à l'ensemble de ses partenaires un temps de formation aux enjeux de lutte contre les discriminations des minorités sexuelles, sexuées et de genre. C'est ainsi, à titre d'exemple, que l'ensemble des parties prenantes au symposium dans le cadre de la coupe du monde de rugby ont été formés par Valentin Brouttier en visioconférence à l'accueil des personnes LGBTQI+ et au respect du droit de la non-discrimination. Un glossaire des termes en lien avec les personnes LGBTQI+ a également été produit par la Chaire à cette occasion en guise d'outil d'auto-formation.

L	Lesbiennes	
G	Gays	≠ Hétérosexuel.les
B	Bi-sexuel.les	
T	Trangenres	≠ Cisgenres
Q	Queer	
I	Intersexes (non-dyadique)	≠ Dyadiques
+	Non hétéro, non cis, non dyadique autre que LGBTQI	

Formation du personnel arrivant de l'université Lyon 1 le 20 octobre 2023. En partenariat avec la mission égalité-diversité de l'université Lyon 1, 90 agent.es universitaires ont été formés durant 3h par Marthe Villafagne ainsi que Valentin Brouttier sur les discriminations dans leurs définitions psychosociales, sociologiques et juridiques. Une partie de la formation visait à échanger les bonnes pratiques en matière d'accueil des personnes minorisées (personnel et étudiant.es) notamment les personnes LGBTQI+.

Accompagnement scientifique du projet Moduleo. Le projet Moduleo est un projet de création de contenu d'évaluation des étudiant.es à partir de vidéos et audios mettant en scène des situations discriminatoires ou de stigmatisation. La Chaire à participé à la rédaction de scénarios, aux tournages, à la création des questionnaires et au référencement bibliographique des contenus partagés.

DISSEMINATION/DEBAT PUBLIC

Relecture et accompagnement sur la diffusion de guides sur la sexualité à l'université. Après des signalements des référents égalité à l'université Lyon 1 et des mauvais retours de la part des étudiant.es de multiples universités, la Chaire est intervenue pour pointer les défauts d'un guide diffusé à l'université et imaginer sa modification, notamment dans sa manière d'aborder les sexualités et identités de genre minoritaires. Finalement il a été retenu de stopper la diffusion totale de ce guide et de mettre en lien les universités avec des associations produisant déjà ce type de contenu de manière adaptée. La Chaire a ici pu solliciter son réseau de partenaires afin de fournir au plus grand nombre d'étudiant.es des outils opérationnels, fiables et non stigmatisants.

Production d'une exposition sur la vie affective et sexuelle. A l'occasion de la journée internationale de lutte pour les droits des femmes le 8 mars 2024, la Chaire en partenariat avec la mission égalité-diversité de l'université Lyon 1, contribue à l'élaboration d'une exposition destinée à l'ensemble des étudiant.es et du personnel universitaire. Cette exposition abordera des thématiques complexes en les rendant accessibles et en prenant en compte la pluralité des parcours.



LES ACTIONS FUTURES

Poursuivre la structuration et mettre en visibilité la Chaire

Après des premiers mois de rencontres de partenaires, uns par uns, la Chaire prévoit de marquer son démarrage par deux événements : la première assemblée plénière du comité scientifique en février 2024 et la première assemblée plénière du conseil d'observation en mars 2024. Ces événements permettront de formaliser la création de la Chaire et la mise en réseau d'acteurs autour de la lutte contre les LGBTQI+phobies. Ces rencontres amèneront également à imaginer le futur de la Chaire, tant dans ses orientations que dans ses recherches et ses actions. Quelques chantiers sont déjà en cours à l'horizon 2024 et 2025 :

Poursuivre l'engagement de la Chaire

Notamment en construisant un héritage aux événements organisés. Il est par exemple prévu de renouveler le symposium sur l'inclusion des personnes LGBTQI+ dans le sport avec la Fédération française de rugby mais cette fois-ci à Lyon.

Produire de nouvelles données sur les transitions administratives

A travers une enquête menée en partenariat avec la CPED, et deux chercheurs. La demande provient ici des chargé.es de mission égalité d'universités françaises souhaitant faire un état des lieux de l'application de la circulaire du 20 juin 2023 et de l'accueil des étudiant.es et personnel trans. Un des objectifs est également de rendre opérationnels les processus de changement de prénom et d'utilisation d'un prénom d'usage.

Produire des données, former, améliorer les politiques publiques par le biais des Eurogames 2025 à Lyon. Quelques objectifs premiers :

-Former les clubs sportifs et les bénévoles des Eurogames à l'accueil des personnes LGBTQI+ et à la non-discrimination

-Consulter les personnes concernées (LGBTQI+) afin de faire émerger des besoins en matière de lutte contre les discriminations dans le sport (à travers 3 assemblées en séminaire de travail)

-Produire une synthèse des résultats obtenus et la faire vivre dans le temps (diffusions, restitutions)

-Légitimer le besoin d'agir sur le problème public que sont les LGBTQI+phobies dans le sport en associant les pouvoirs publics à la restitution des résultats (à travers une conférence grand public lors des Eurogames)

-Sensibiliser de manière large et transférer les connaissances scientifiques aux sportif.ves participant.es des Eurogames 2025 en matière de lutte contre les discriminations dans le sport

- Créer un héritage bénéficiant aux associations sportives



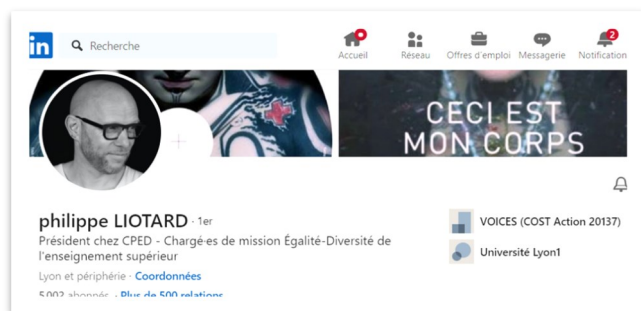
VISIBILISATION



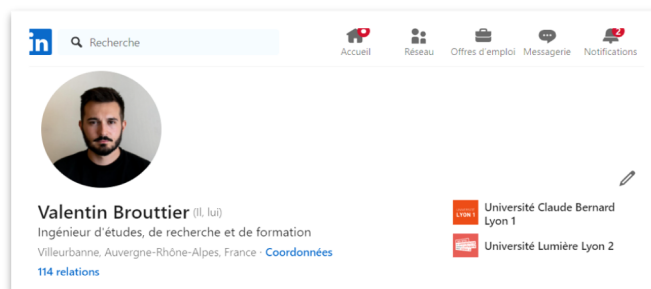
<https://l-vis.univ-lyon1.fr/la-chaire-lgbtqi/>



<https://egalite-diversite.univ-lyon1.fr/la-chaire-lgbtqi/>



<https://www.linkedin.com/in/philippeliotard/?originalSubdomain=fr>



<https://www.linkedin.com/in/valentinbrouttier/>

Mail : chaireLGBTQI@univ-lyon1.fr